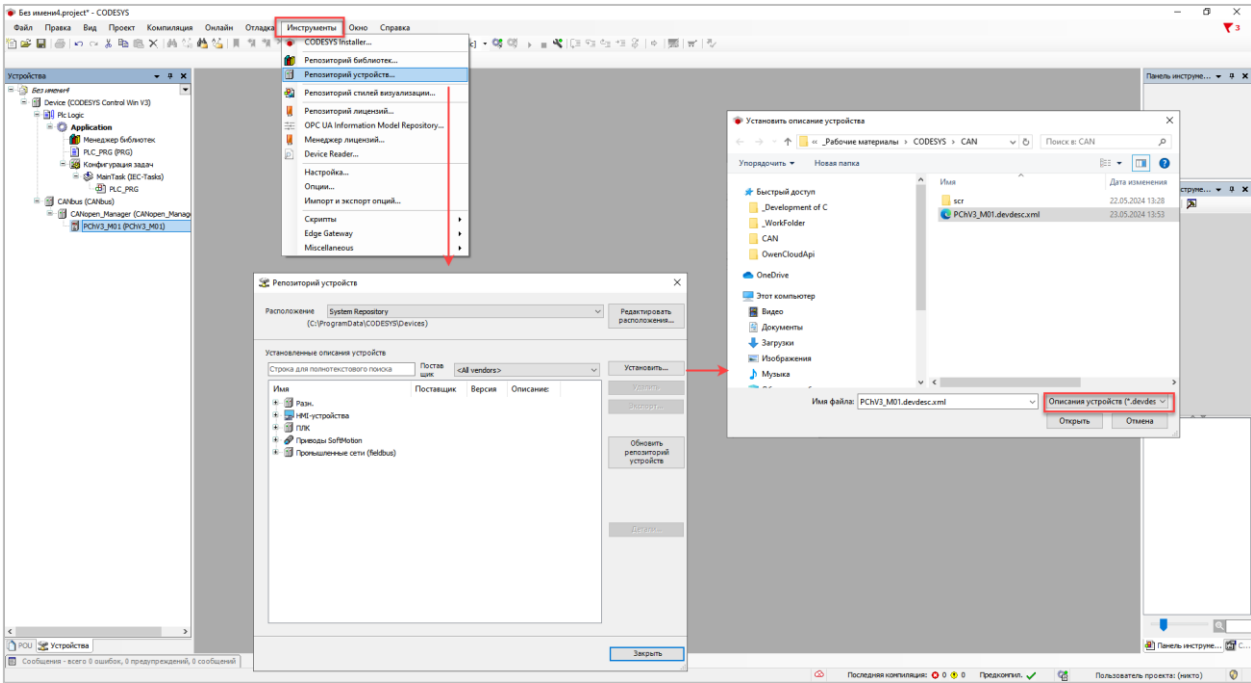


Файл **PChV3\_M01.eds** является файлом описания **CANopen Slave** и должен быть установлен в любую среду, с помощью которой будет настраиваться опрос преобразователя частоты **ПЧВЗ [M01]** с платой расширения **ПИК1** по протоколу **CANopen**.

Файл **PChV3\_M01.devdesc.xml** является **дополнительным** файлом описания **CANopen Slave** для среды **CODESYS V3.5**. Он устанавливается с помощью команды **Инструменты – Репозиторий устройств – Установить** (в окне выбора файла необходимо выбрать фильтр **.devdesc.xml**).



В дополнительном файле описания названия оперативных параметров переведены на русский язык (включая биты слова состояния) и дополнены единицами их размерности.

Файлы **IcoFile.ico** и **ImgFile.png** являются иконкой и изображением прибора, использованными в дополнительном файле описания.

Переменная	Соотношение	Канал	Адрес	Тип	Единица	Описание
QW0		Команда управления (запись)	%QW0	UINT		См. перечисление PCHV_M01_CMD в библиотеке Mx110 Assistant
QW1		Задание частоты (запись)	%QW1	UINT	0.01 Гц	
QW2		Крутящий момент (запись)	%QW2	UINT	0.1 %	
IW0		Слово состояния (чтение)	%IW0	UINT		
IW1		Выходной ток (чтение)	%IW1	UINT	0.1 А	
IW2		Выходная частота (чтение)	%IW2	INT	0.01 Гц/0.1 Гц	
IW3		Скорость вращения (чтение)	%IW3	INT	об/мин	
IW4		Выходная мощность (чтение)	%IW4	INT	0.1 %	
IW5		Входное напряжение (чтение)	%IW5	UINT	0.1 В	
IW6		Код неисправности (чтение)	%IW6	UINT		См. перечисление PCHV_M01_ERROR в библиотеке Mx110 Assistant
IW7		Выходной крутящий момент (чтение)	%IW7	INT	0.1 %	
IW8		Напряжение на шине (чтение)	%IW8	UINT	0.1 В	
IW9		Напряжение (чтение)	%IW9	UINT	0.1 В	
IW10		Температура (чтение)	%IW10	INT	0.1 °C	

К параметрам **Команда управления** и **Код неисправности ПЧВ** для повышения читабельности кода можно привязать экземпляры перечислений **PCHV\_M01\_CMD** и **PCHV\_M01\_ERROR** из библиотеки **Mx110 Assistant**, которая входит в состав [пакета шаблонов ОВЕН для устройств с протоколом Modbus RTU](#).

